

MAA-AINESLUPAHAKEMUS

(Maa-aineslaki 555/1981)

Viranomaisen merkinnät

Kyseessä on

- uusi lupahakemus
 jatkolupahakemus (MAL 10:3 §), tiedot aiemmasta maa-ainesluvasta

Haetaan lupaa aloittaa maa-ainesten ottaminen ennen lupapäätöksen lainvoimaisuutta (MAL 21 §)

Perustelut aineiden ottamiseksi ennen lupapäätöksen lainvoimaisuutta sekä esitys vakuudeksi niiden haittojen, vahinkojen ja kustannusten korvaamisesta, jotka päätöksen kumoaminen tai luvan muuttaminen voi aiheuttaa

Hiekoitushiekan seulontaa Ranuan ja Rovaniemen talvihiekoituksiin. Pankkitakaus, 5000€.

1. HAKIJA

Nimi tai toiminimi Konepalvelu Kylmäluoma Oy	Y-tunnus 2715498-2
Postiosoite Koskenniskantie 18, 96700 Rovaniemi	
Sähköpostiosoite kylmaluoma@gmail.com	Puhelinnumero 0405175524

2. YHTEYSHENKILÖ- JA LASKUTUSTIEDOT

Nimi Tuomas Kylmäluoma	Postiosoite Koskenniskantie 18
Sähköpostiosoite kylmaluoma@gmail.com	Puhelinnumero 0405175524
Laskutusosoite (postiosoite tai verkkolaskuosoite/OVT-tunnus, välittäjä-tunnus ja viite) 003727154982 Maventa	

3. OTTAMISALUEEN SIJAINTI, KIINTEISTÖTIEDOT SEKÄ KAAVOITUSTILANNE

Kunta, kylä/kaupunginosa Rovaniemi, Kemihaaran kylä	Ottamisalueen nimi Alanokan soranottoalue	
Kiinteistötunnus/-tunnukset 698-402-53-29	Tilan nimi/nimet Petäjäkangas	
Ottamisalueen keskipisteen koordinaatit (ETRS-TM35FIN) pohjoiskoordinaatti N7358079 itäkoordinaatti E464706		
Kiinteistön omistaja ja yhteystiedot sekä selvitys hakijan hallintaoikeudesta ottamispaikkaan Kylmäluoma Tuomasja Inga, Koskenniskantie 18, 96700 Rovaniemi		
Ottamisalueen rajanaapurit ja muut mahdolliset asianosaiset <input type="checkbox"/> Tiedot on esitetty erillisellä liitelmakkeella 6010c		
Ottamisalueen ja sen ympäristön kaavoitustilanne <input checked="" type="checkbox"/> Maakuntakaava, kaavamerkintä M4513 <input type="checkbox"/> Yleiskaava, kaavamerkintä <input type="checkbox"/> Asemakaava, kaavamerkintä	Sijaitseeko ottamisalue pohjavesi-alueella? <input type="checkbox"/> kyllä <input checked="" type="checkbox"/> ei <input type="checkbox"/> osittain	Sijaitseeko ottamisalue meren tai vesistön rantavyöhykkeellä? <input type="checkbox"/> kyllä <input checked="" type="checkbox"/> ei

<input type="checkbox"/> Poikkeamispäätös <input checked="" type="checkbox"/> Ei oikeusvaikutteista kaavaa <input type="checkbox"/> Kaavamuuotos vireillä	Pohjavesialueen nimi ja tunnus	
---	--------------------------------	--

4. OTETTAVA MAA-AINES JA OTTAMISEN JÄRJESTÄMINEN

Otettavan aineksen kokonaismäärä (k-m ³) 40000	Arvioitu vuotuinen ottamismäärä (k-m ³) 4000	Ottamisaika (vuotta) 10	Ottamisalueen pinta-ala (ha) 2,5
Alin ottamistaso (m, N2000 -korkeusjärjestelmä) 133,00	Pohjaveden pinnan ylin korkeustaso (m, N2000, havaintopiste, havaintoaika) 130,50	Pohjaveden pinnan keskimääräinen korkeustaso (m, N2000) 130,00	

Otettavan aineksen laatu	Määrä (k-m ³)
Kalliokiviaines	
Sora ja hiekka	40000
Moreeni	
Siltti ja savi	
Eloperäiset maa-ainekset	

Otettavan aineksen käyttötarkoitus	Prosenttiosuus tai sanallinen kuvaus
Asfalttituotanto	
Betonituotanto	
Rakennuskivituotanto	
Raidesepeli	
Teiden rakentaminen ja tienpito	100
Täytöt	
Muu käyttötarkoitus	

Onko alueelle tarkoitus sijoittaa kivenmurskaamo?

kyllä
 ei

Lisätiedot

Esitys vakuudeksi (MAL 12 §)
9000 €.

Ottamistoiminnassa syntyvä kaivannaisjäte (laatu, määrä, hyödyntäminen)
10 000 m³, käytetään alueen maisemointiin.

Tiedot on esitetty liitteessä tai ottamissuunnitelmassa

Yleiskuvaus ottamisen, ottamiseen liittyvien toimintojen ja liikenteen järjestämisestä
Liikenne ottamisalueelle tulee Jokelantietä pitkin, senjälkeen Mustonojan yksityistietä ja kiinteistön omia tilusteitä. Soranottoalue 1:lle rakennetaan uusi tieyhteys, suunnitelmakartassa punaisella.

Yleiskuvaus ottamisalueesta, ottamisalueen ja sen ympäristön luonnonolosuhteista sekä hankkeen vaikutuksista ympäristöön ja luonnonolosuhteisiin ja toimenpiteistä ympäristön hoitamiseksi
Kiinteistön alue on koknaisuudessaan nuorta ja varttunutta kasvatusmetsää, alueen maaperä valtaosin hiekkaa ja sorakumpareita joiden ympärille ojitettuja suoalueita. Ottamistoiminta muuttaa ympäristöä vain ottamisalueilla ja varasto-/huoltoalueella. Alue palautetaan ottamistoiminnan päätyttyä metsätalouuskäyttöön.

5. LIITTEET

Kiinteistöjen omistusoikeuteen ja ottamisen järjestämiseen liittyvät sopimukset ja asiakirjat

- Hallintaoikeusselvitys ottamispaikkaan
- Kiinteistön omistajan antama kirjallinen suostumus luvan hakemiseen
- Luettelo ottamisalueen rajanaapureista ja muista mahdollisista asianosaisista (lomake 6010c)
- Kiinteistörekisteriote ja kiinteistörekisterin karttaote
- Selvitys naapurien kuulemisesta
- Selvitys tieoikeuksista
- Valtakirja

Ottamissuunnitelma ja kaivannaisjätteen jätehuoltosuunnitelma

- Ottamissuunnitelma
- Kaivannaisjätteen jätehuoltosuunnitelma

Kartat ja leikkauspiirustukset

- Yleiskartta
- Sijaintikartta
- Kaavakartta- ja kaavamääräysote
- Suunnitelmakartta
- Leikkauspiirustukset

Muut liitteet

- Ympäristövaikutusten arviointiselostus ja YVA-yhteysviranomaisen perusteltu päätelmä
- Luonnonsuojelulain 65 §:n mukainen Natura-arvioinnin tarveharkinta
- Muu, mikä?

6. ALLEKIRJOITUS

Paikka ja päivämäärä

15.10.2025

Allekirjoitus (tarvittaessa)

Tuomas Kylmäluoma

Nimen selvennys

Alanokan soranottoalue



Kunta: Rovaniemi

Kylä: Kemihaara

Tila: 698-402-53-29

Hakija: Konepalvelu Kylmäluoma Oy

Osoite: Koskenniskantie 18

96700 Rovaniemi

Puhelin 040-5175524

Sähköposti: kylmaluoma@gmail.com

Suunnittelija: Veli Saarijärvi, INS-YAMK

Puhelin: 0400-333461

Sähköposti: veli.saarijarvi@gmail.com

MAA-AINEKSEN OTTOSUUNNITELMA

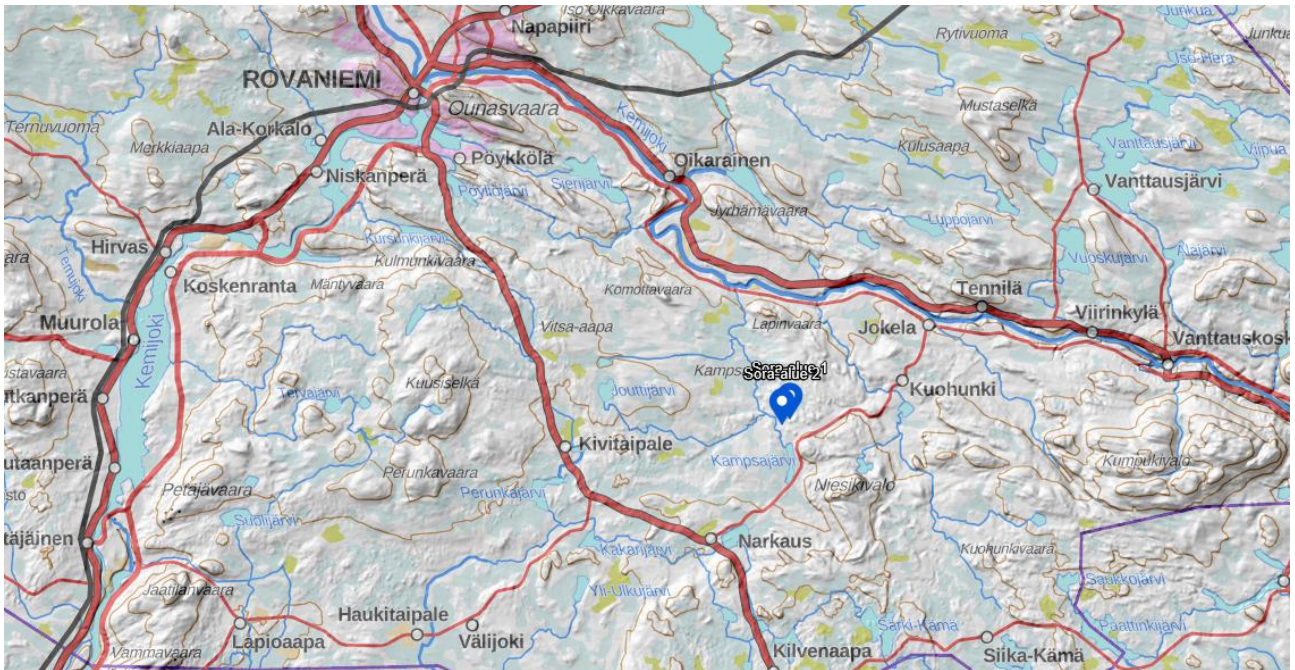
1. MAANOMISTUS

Suunniteltu ottoalue kuuluu tilaan Petjäkangas (kiinteistötunnus 698-402-53-29), jonka omistavat Inga ja Tuomas Kylmäluoma. Konepalvelu Kylmäluoma on vuokrannut tarvittavat maa-alueet soranottoimintaa varten.

2. YLEISKUVAUS

Suunniteltu ottoalue sijaitsee Rovaniemen kaupungin keskustasta noin 30 km kaakkoon Narkauksen kylässä Narkaus-Jokela tien varressa Kampsajärven pohjoispäässä.

Sijaintikartta alla



Suunnittelualueen nro 1. keskikohdan koordinaatit N 7358079 ja E 464706 (ETRS TM-35).

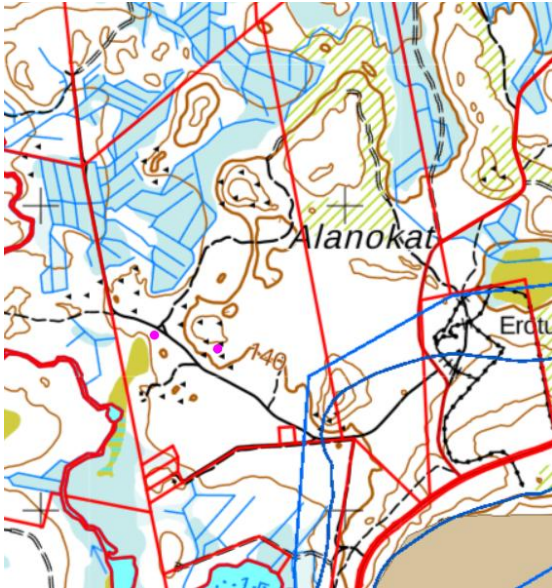
Suunnittelualueen nro 2. keskikohdan koordinaatit N 7357702 ja E 464283 (ETRS TM-35).

Tieyhteys alueelle kulkee Mustonojan yksityistien ja tilusteiden kautta.

Suunnittelun alueen yhteispinta-ala on 3,5 ha (ottamisalueet: 1,2 ja 1,3 ha ja tukitoiminta- ja varastoaluealueet: 1,0 ha).

Alueelta on otettu aikaisemmin maa-ainesta pieniä määriä kotitarvekäyttöön (alueen tilusteiden rakentamiseen).

Rovaniemen ja Itä-Lapin maakuntakaavassa alueella on aluetunnus M 4513. Merkinällä osoitetaan pääasiassa metsätalouteen tarkoitettuja alueita, joita voidaan käyttää pääasiallista käyttötarkoitusta sanottavasti haittaamatta ja luonnetta muuttamatta myös muihin tarkoituksiin. Tilan kaakkoiskulmasta pieni osa kuuluu 1-luokan pohjavesialueeseen Kampsavaara (12699159 V).



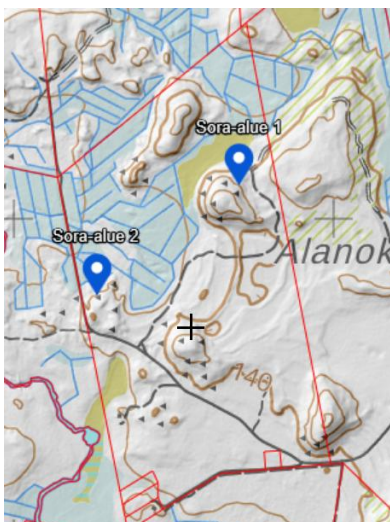
Pohjavesialueen raja sinisellä viivalla; Kampsavaara (12699159 V).

Tilalla sijaitsee kaksi muinaismuistolain mukaista kohdetta. Kohteet merkitty yläpuolella olevaan karttaan aniliininpunaisella.

--Alalampi 1 kiinteä muinaisjäänös, asuinpaikat (kartalla vasemmanpuoleinen)

--Alalampi 3 muut kulttuuriperintökohde (kartalla oikeanpuoleinen).

Maa-aineksen otosta ei aiheudu haittoja lähialueille, lähimmät asutukset sijaitsevat 6 km ottoalueesta länteen Narkauksen kylällä ja lähin vapaa-ajanasutus sijaitsee 0.6 km lounaaseen. Narkaus paliskunnan poroaita ja porokämpä sijaitsee lähemmästä ottoalueesta noin 0,9 km kaakkoon. Lähin Natura -suojelualue "Kalkkimaan lehtojen suojelualueet" sijaitsevat n. 5 km etelään. Muita suojelukohteita ei ole suunnitellun ottoalueen lähialueilla.



3. RAJANAAPURIT

Ottoalueen 1. lähin naapurikiinteistö (698-402-277-1) sijaitsee 20 m ottoalueesta itään. Ottoalueen 2. lähin naapurikiinteistö (698-402-35-6) sijaitsee 20 m ottoalueesta länteen. Kiinteistön etelälaidassa on kaikkiaan neljä tonttia, joista kahdelle on rakennettu vapaa-ajan kiinteistö.

4. NYKYTILANNE KASVILLISUUDEN OSALTA

Suunniteltavat ottoalueet ovat osa talousmetsää, jossa kasvaa pääasiassa nuorta ja varttunutta kasvatusmetsää. Ottamistoiminnan yhteydessä puusto poistetaan ottoalueelta oton etenemisen mukaisesti.

5. POHJAVESIOLOSUHTEET JA NIIDEN SUOJELU

Suunniteltavalla ottoalueella ei ole pohjavesihavaintoja. Molempien ottoalueiden pohjoispuolella on suoalue, jonka pintavedet ovat noin 2 metriä alimpien ottamistasojen alapuolella. Koekuoppien kaivun yhteydessä ei esiintynyt pohjavettä. Koekuopat kaivettiin suunniteltuun ottamistasoon saakka.

Suunnitellut ottoalueet eivät sijaitse pohjavesialueella. Lähin pohjavesialue (Kampsavaara 12699159 V) sijaitsee 0,5-0,7 km sora-alueilta etelään.

Lähin vesialue on Kampsajoki, joka sijaitsee ottoalueelta 2. noin 0,3 km lounaaseen.

6. SUORITETUT MAASTOMITTAUKSET

Maa-aineksen ottamisalue kartoitetaan ja merkitään maastoon. Saatava maa-aineksen määrä on laskettu poikkileikkauskuvista maanmittauslaitoksen maastokartan korkeuskäyrien perusteella käsinlaskentana.

Korkeustasona on käytetty valtakunnallista N2000 –korkeusjärjestelmää. Koordinaattijärjestelmänä on käytetty ETRS-TM35.

7. SUUNNITELTU OTTOMÄÄRÄ JA AIKATAULU

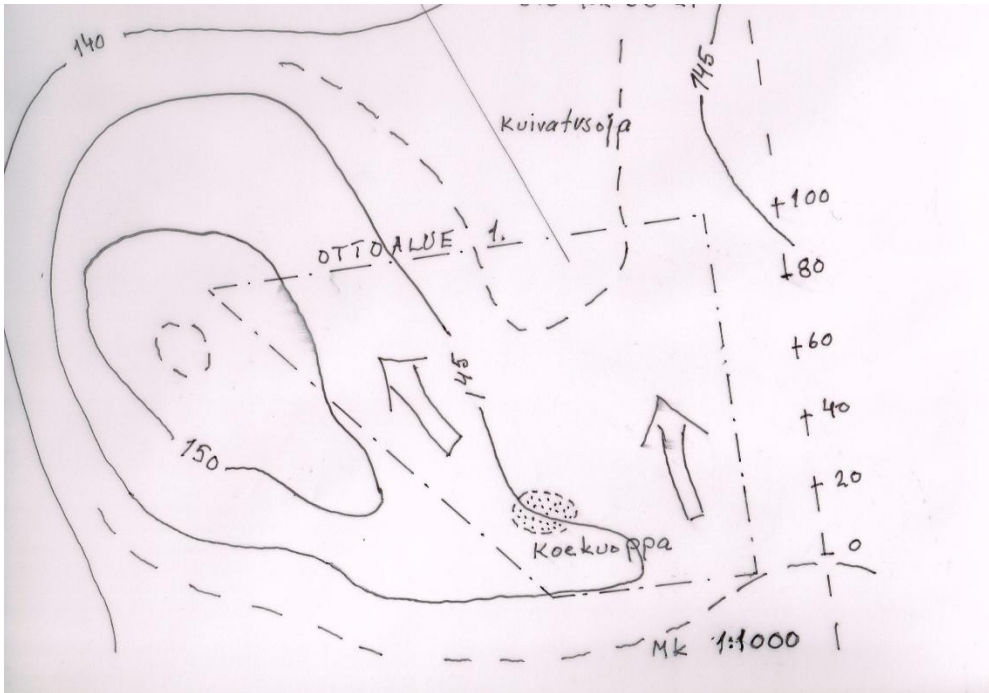
Suunnitelluilta ottoalueilta otetaan sora-ainesta enintään 40 000 m³ vuosina 2025-2035 (10 vuoden aikana) jolloin vuotuinen keskimääräinen ottomäärä on 4000 m³ ja ottosyvyys 1-8 m.

Maa-aines jalostetaan murskaamalla eri murskelajikkeiksi (jakeet 0/16, 0/32 ja 0/56 soramursketta) joita käytetään Rovaniemen alueen infran rakentamiseen ja kunnossapitoon. Ottoalueelta 1. varaudutaan myös seulomalla valmistamaan turvahiekkaa leikkikenttätarpeita varten. Ottoalueen 1. suunniteltu pohjataso on 138.00 (N2000) ja ottoalueen 2. 133.00 (N2000)

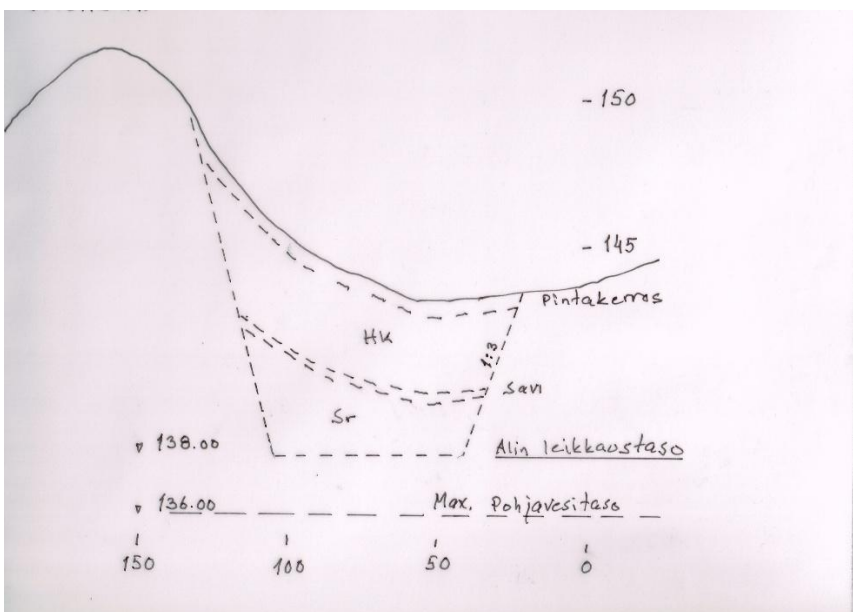
8. MAA-AINEKSEN OTTAMINEN

Maa-aineksen ottoalueet merkitään maastoon puupaaluilla. Alue aidataan ottotoiminnan yhteydessä tarvittavilta osin (ottopaikan syvyys > 2m). Ottamisalueella 1. ottamistoiminta aloitetaan alueen eteläreunasta ja edetään kohti pohjoista ja luodetta. Ottamisalueella 2. ottamistoiminta aloitetaan alueen luoteiskulmasta, josta edetään kohti etelää ja itää.

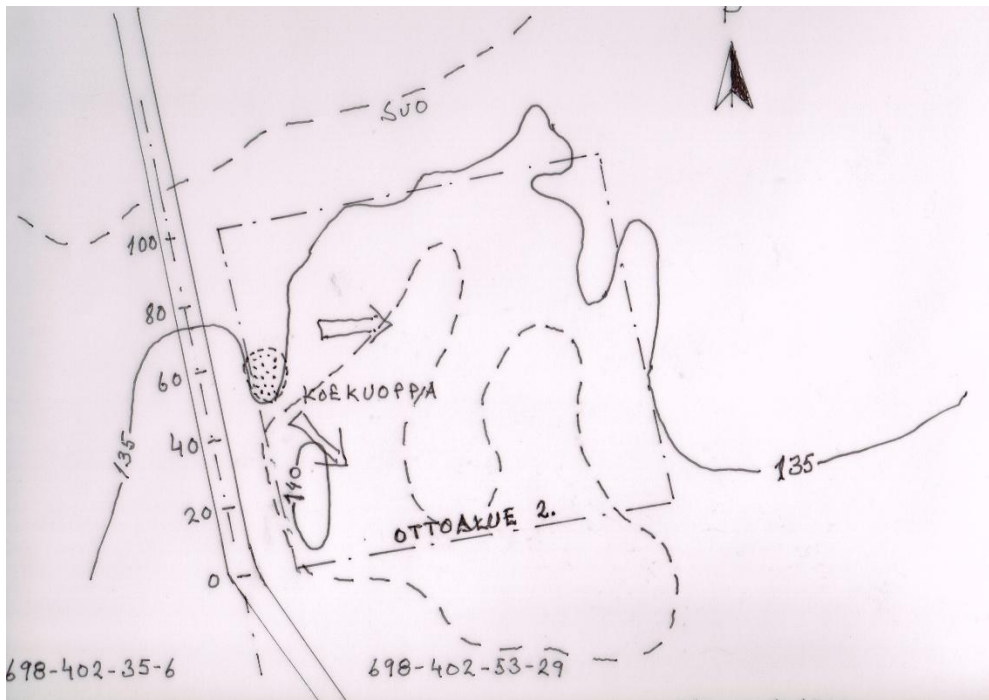
Alla kartta ja mallipoikkileikkaus ottoalueista 1. ja 2.; etenemissuunnat nuolella.



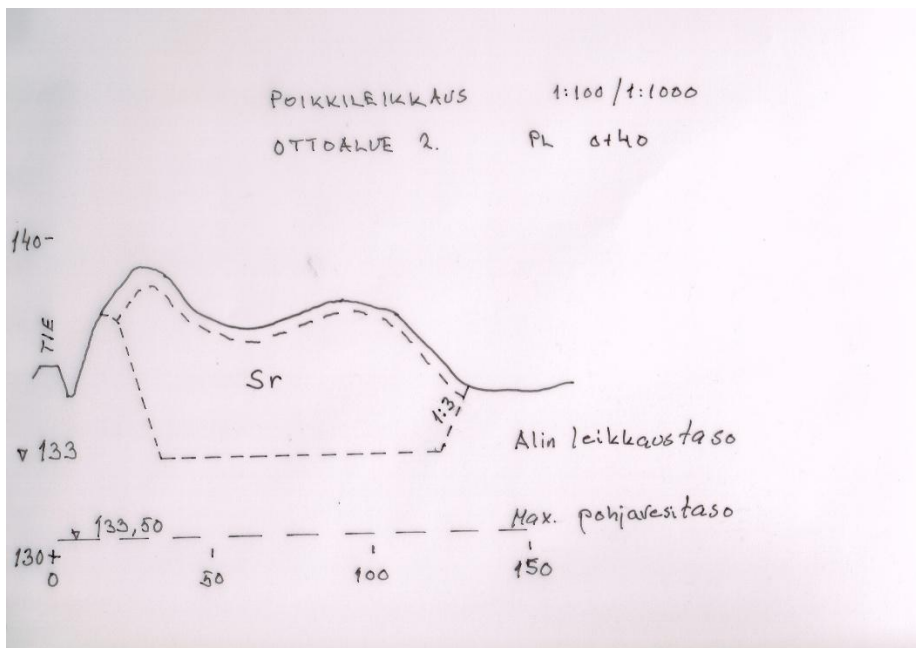
Ottoalue 1.



Poikkileikkaus Ottoalue 1, PL 0+60



Ottoalue 2.



Poikkileikkaus Ottoalue 2, PL 0+40

Soramurskettä murskataan kaksi osaisella murskaamolla. Maa-aineksen otossa noudatetaan Valtioneuvoston asetusta kivenlouhimojen, muun kivenlouhinnan ja kivenmurskaamojen ympäristönsuojelusta (ns. Muraus-asetus, 800/2010). Ottamisalueen toiminta-aikoja säädetään urakoitsijan aikataulujen mukaan. Myös tukitoiminta-alueella toimitaan Muraus-asetuksen mukaisesti.

Ottamisalueelle ei haeta ympäristölupaa, koska ottoalueen toiminta on tilapäistä ja lyhytkestoista. Yhteensä murskaustoimintaa on korkeintaan 49 päivää 10 vuoden lupa-ajan aikana (YSL, 527/2014) eikä murskaustoiminnasta aiheudu merkittävää ympäristön ja pohjavesien pilaantumisvaaraa.

Toimintavuorokaudet on laskettu siten, että toiminta kohteessa tapahtuu kolmivuoroisena, eli 24/7 koska kohde sijaitsee etäällä häiriintyvistä kohteista.

Maa-aineslupaa haetaan 2,5 ha:n maa-ainesalueelle 40 000 m³-ktd maa-ainesten ottomäärälle 10 vuoden ajaksi.

Arviolaskelmassa murskaustyöhön arvioidaan kuluvan 11 vrk (3800 tn/murskausvuorokausi), joten alueen pintomis- ja maisemointitöille jää vielä 30 vuorokautta.

Lyhytkestoisesta murskaustoiminnasta tehdään tarvittaessa meluilmoitus Rovaniemen kaupungin ympäristönsuojeluviranomaiselle ennen toiminnan aloittamista.

Maa-aineksen otto suoritetaan siten että ottoalueelle ei jää vesipainanteita

9. TOIMINTA OTTOALUEELLA JA POHJAVEDEN SUOJELU

Poltto- ja voiteluaineiden sekä ympäristölle vaarallisten aineiden säiliöissä tulee olla niiden tilavuutta vastaavat, katetut suoja-altaat sekä ylitäytön estimet ja lukot. Polttoainesäiliöiden suojarakenteiden tulee olla sellaiset, ettei koneiden ja autojen tankkauksen yhteydessä öljyä pääse maaperään ja edelleen pohjaveteen. Alueella ei varastoida jätteitä, öljyjä ja voiteluaineita louhinta- ja murskausajankohtien ulkopuolella. Työkoneiden osalta on valvottava, ettei niistä pääse vuotamaan maahan poltto- ja voiteluaineita eikä hydraulikkaneiteitä.

Alueella ei ole varsinaisia läpikulkuteitä, ainoastaan ottoalueen 2 vieritse menevällä tiellä on kulkuyhteys pohjoispuolen kiinteistölle (698-401-21-81). Ottoalue 1:lle rakennetaan uusi tieyhteys.

Alueelle asennetaan maa-ainesottoalueesta varoittava merkki. Tarvittaessa tielle asennetaan puomi, mikäli liikennemäärien jostakin syystä katsotaan olevan tavanomaista vilkkaammat toiminnan aikana.

Ottotoiminnan aikana on huolehdittava alueen siisteydestä ja jätehuollosta. Jätteitä ei saa säilyttää siten että siitä aiheutuu naapurikiinteistöille likaantumisvaaraa. Toiminta-alueella jätteiden varastointi tulee olla jätelainsäädännön mukaista.

Jätteet on varastoitava siten että mahdolliset vuodot astioista eivät aiheuta valumia maaperään:

- Poltettavat -, kaatopaikka-, vaaralliset- ja hyödynnettävät jätteet erillisissä kannellisissa jäteastioissa
- Jäteöljyt lukittavissa konteissa tai säiliöissä

Poltettava jäte, kaatopaikkajäte, vaarallinen jäte, hyödynnettävät jätteet ja jäteöljyt on toimitettava asianomaisille keräyspaikoille viranomaisten vaatimusten mukaisesti. Alueella ei saa polttaa eikä sinne saa haudata jätteitä.

Ottamisalueille mahdollisesti kertyvät vähäiset vedet ohjataan pintavaluntana pois ottoalueelta pohjoispuolella olevalle osittain ojitetulle suoalueelle.

10. ALUEEN SIISTIMINEN OTTOTOIMINNAN AIKANA JA MAISEMOINTI TOIMINNAN PÄÄTYTTYÄ

Ottoalueen siisteydestä huolehditaan toiminnan ajan ja lopullinen ympäristön siistiminen tehdään heti ottamistoiminnan päätyttyä. Ottoalueen luiskat luiskataan kaltevuuteen 1:3. Luontoon kuulumattomat rakenteet, romut ja jätteet viedään asiaan kuuluviin keräilypaikkoihin. Ylijäämä maa-ainekset käytetään soveltuvien osien alueen jälkihoitoon.

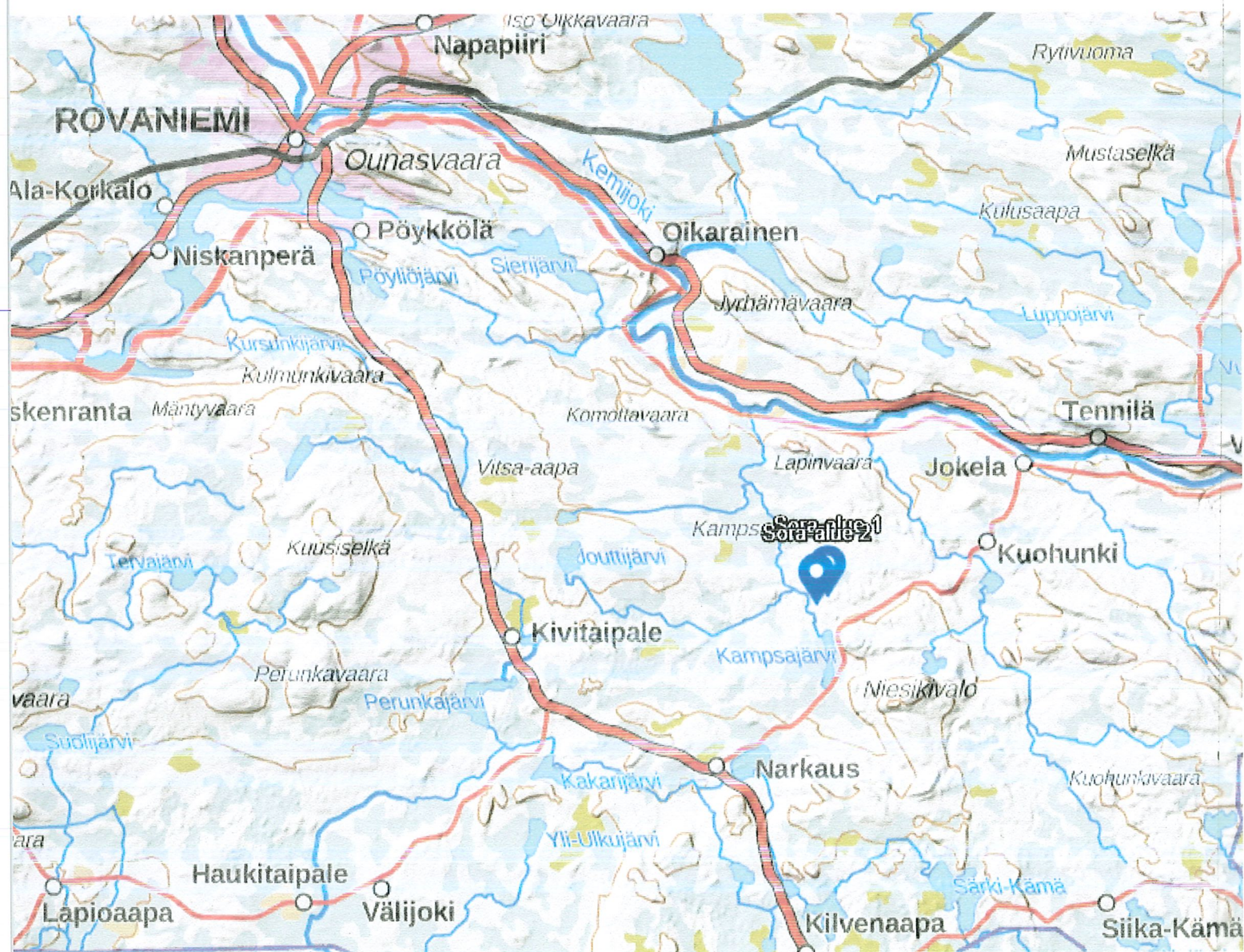
Viimeistelytyö saatetaan loppuun ottamistoiminnan päätyttyä. Pohjavedelle haitallisia aineita ei saa käyttää viimeistelyssä vaan ne on vietävä viranomaisten osoittamaan paikkaan

Maa-aineksen ottotoiminnan päätyttyä varastoidut pintamaat levitetään ottoalueelle, ottoalueen annetaan metsittyä luontaisesti ja se otetaan metsätaloudeksi käyttöön. Mikäli luontainen metsittyminen ei tuota tarvittavaa taimitiheyttä, alueelle istutetaan männyn taimia 2500 kpl /ha.

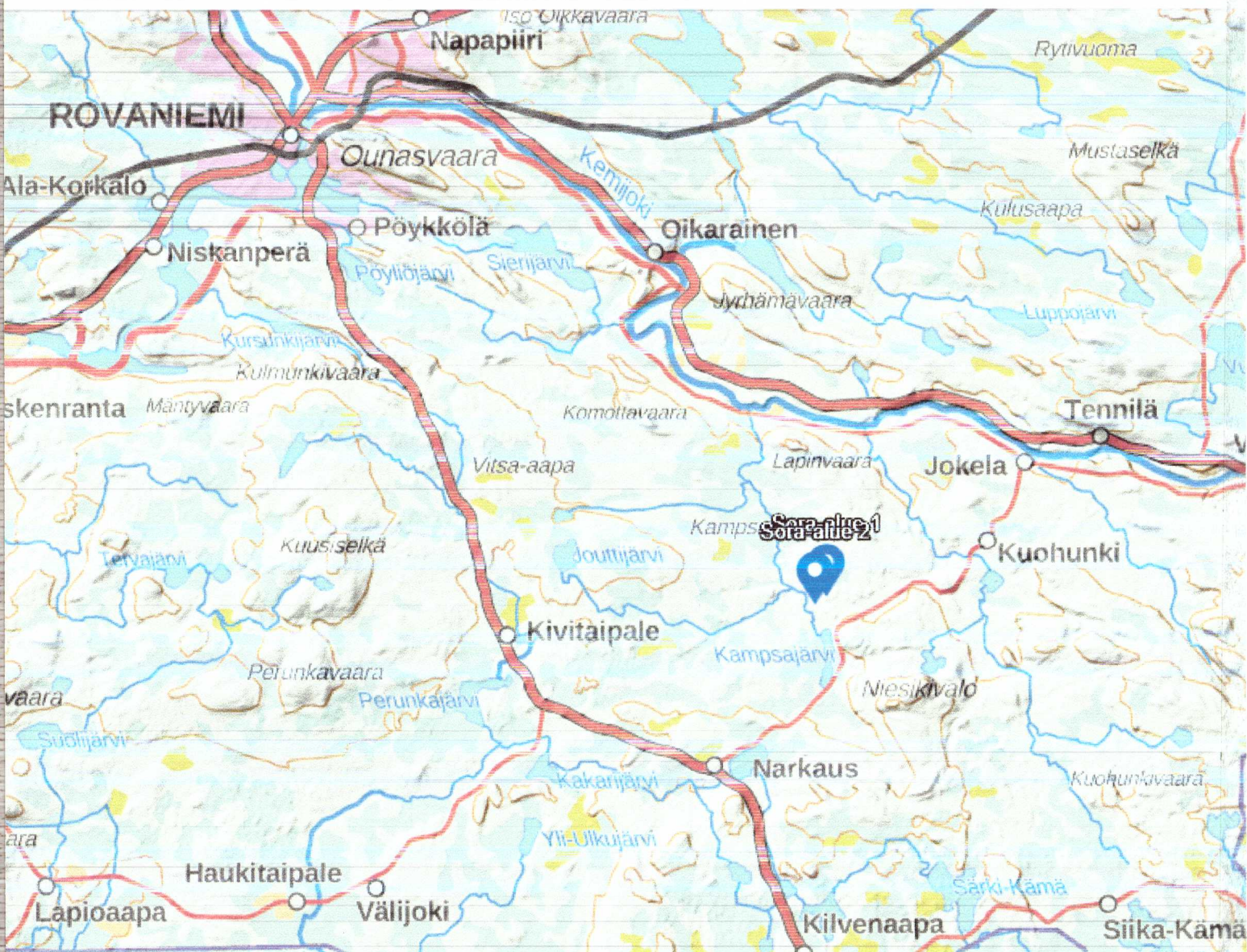
Veli Saarijärvi

Narkauksessa 12.9.2025

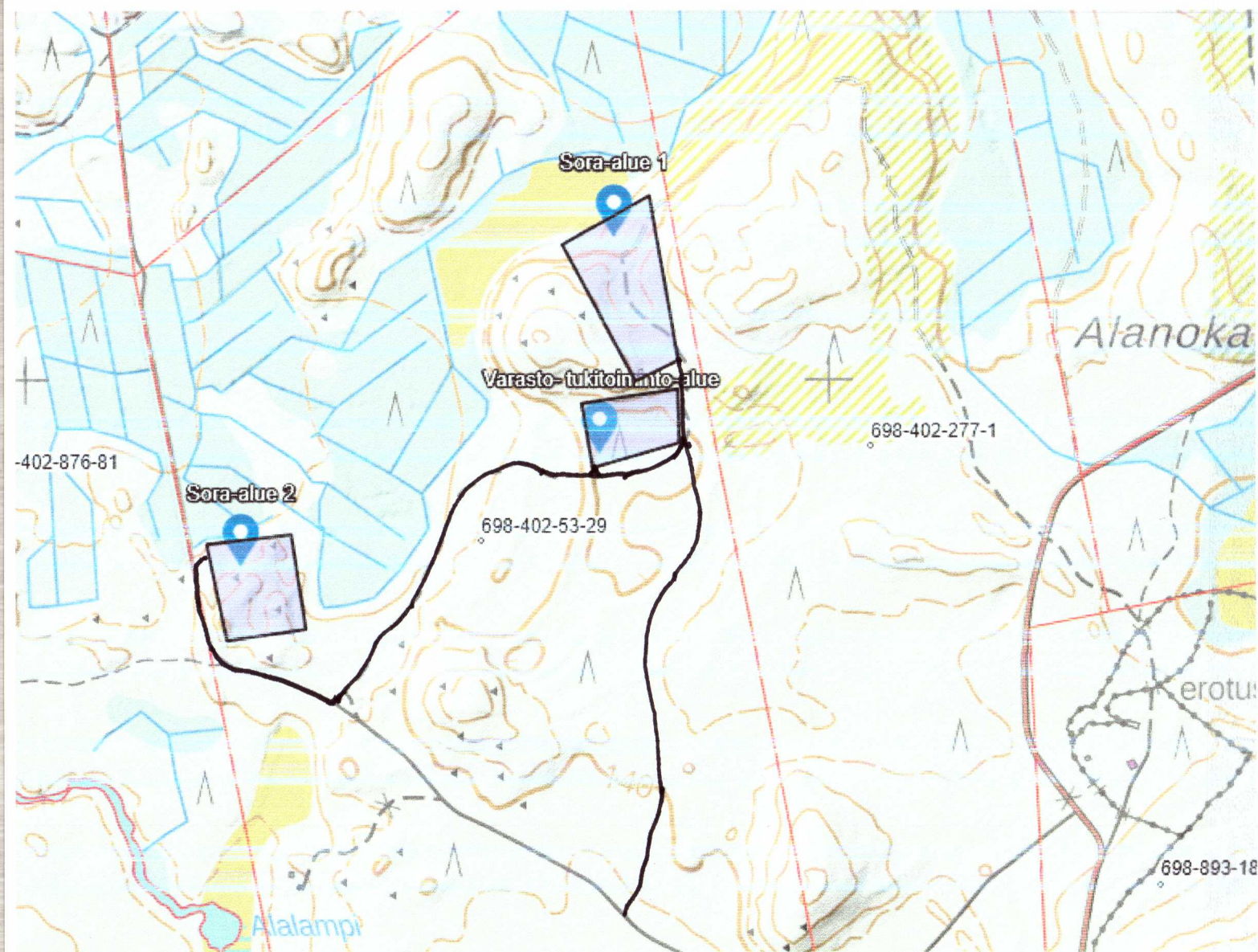
INS-YAMK Veli Saarijärvi



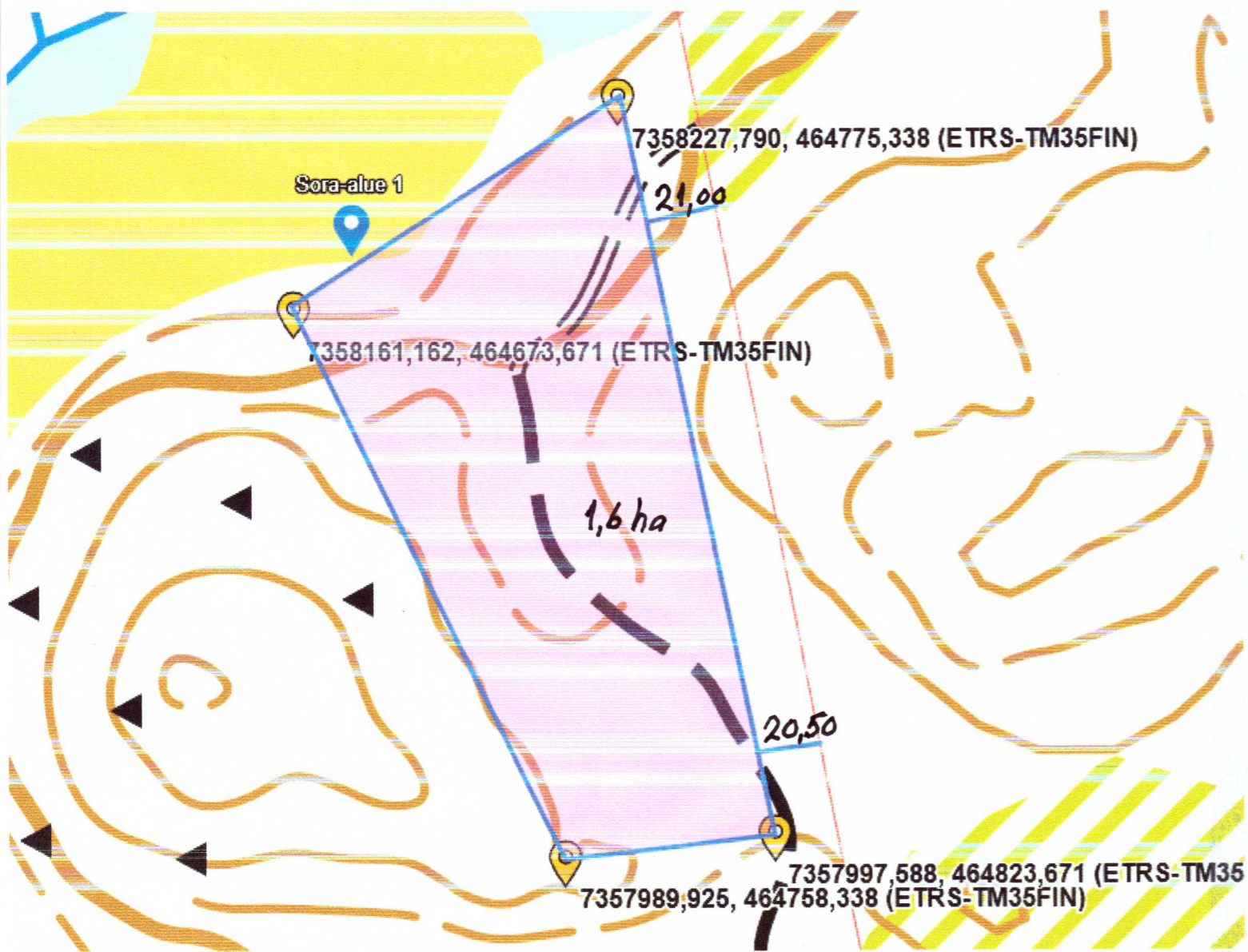
ALANOKAN SORANOTTOALUE	ROVANIEMI
Maa-ainesten ottolupahakemus	PÄÄPIIRUSTUS
Konepalvelu Kylmäluoma Oy Tuomas Kylmäluoma toimitusjohtaja Koskenniskantie 18 96700 Rovaniemi	Lähestymiskartta 1:250 000
14.10.2025 Insinööri-Ylempi AMK Veli Saarijärvi Jokelantie 188, 97675 Narkaus	1.



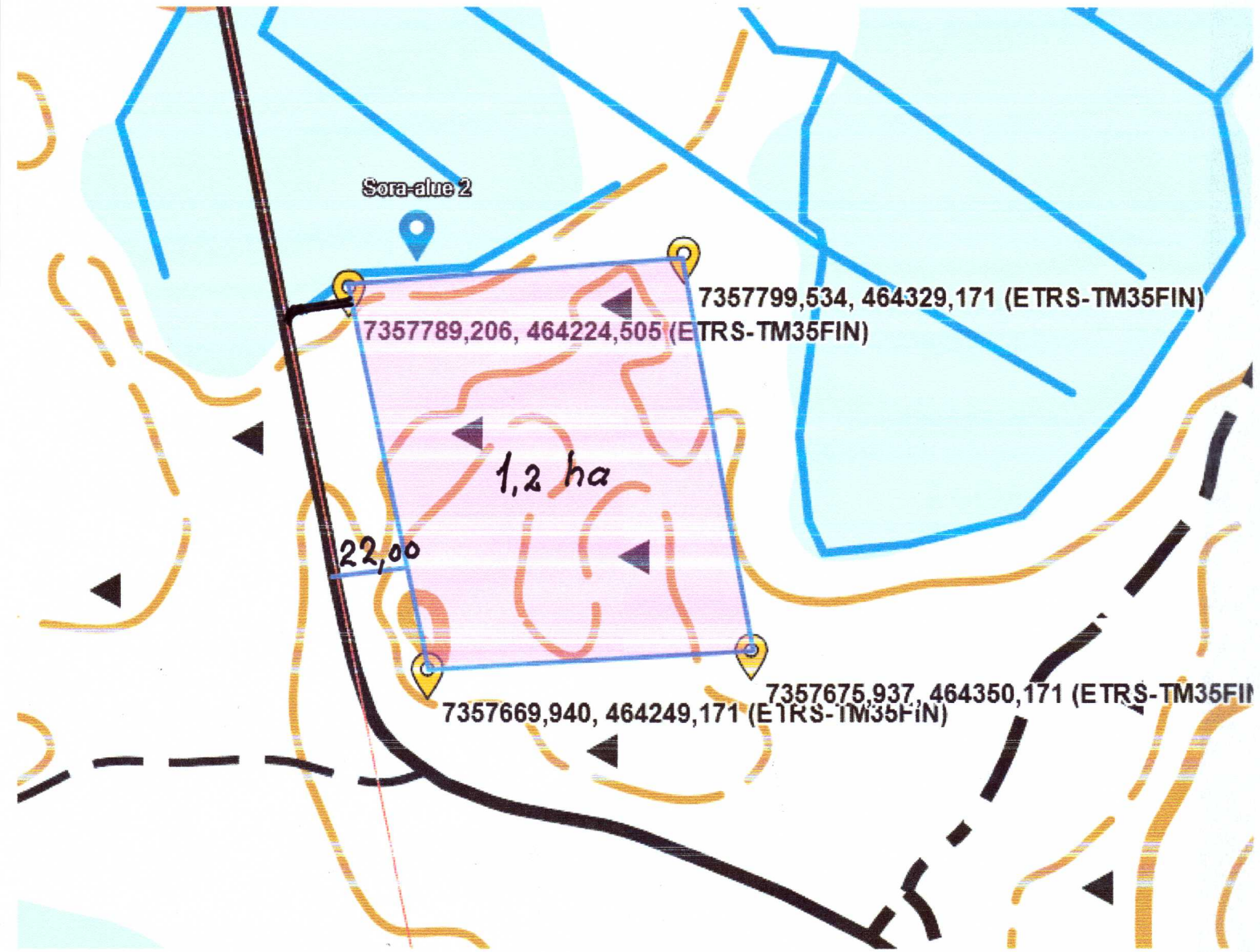
ALANOKAN SORANOTTOALUE	ROVANIEMI
Maa-ainesten ottolupahakemus	PÄÄPIIRUSTUS
Konepalvelu Kylmäluoma Oy Tuomas Kylmäluoma toimitusjohtaja Koskenniskantie 18 96700 Rovaniemi	Lähestymiskartta 1:250 000
14.10.2025 Insinööri-Ylempi AMK Veli Saarijärvi Jokelantie 188, 97675 Narkaus	1.



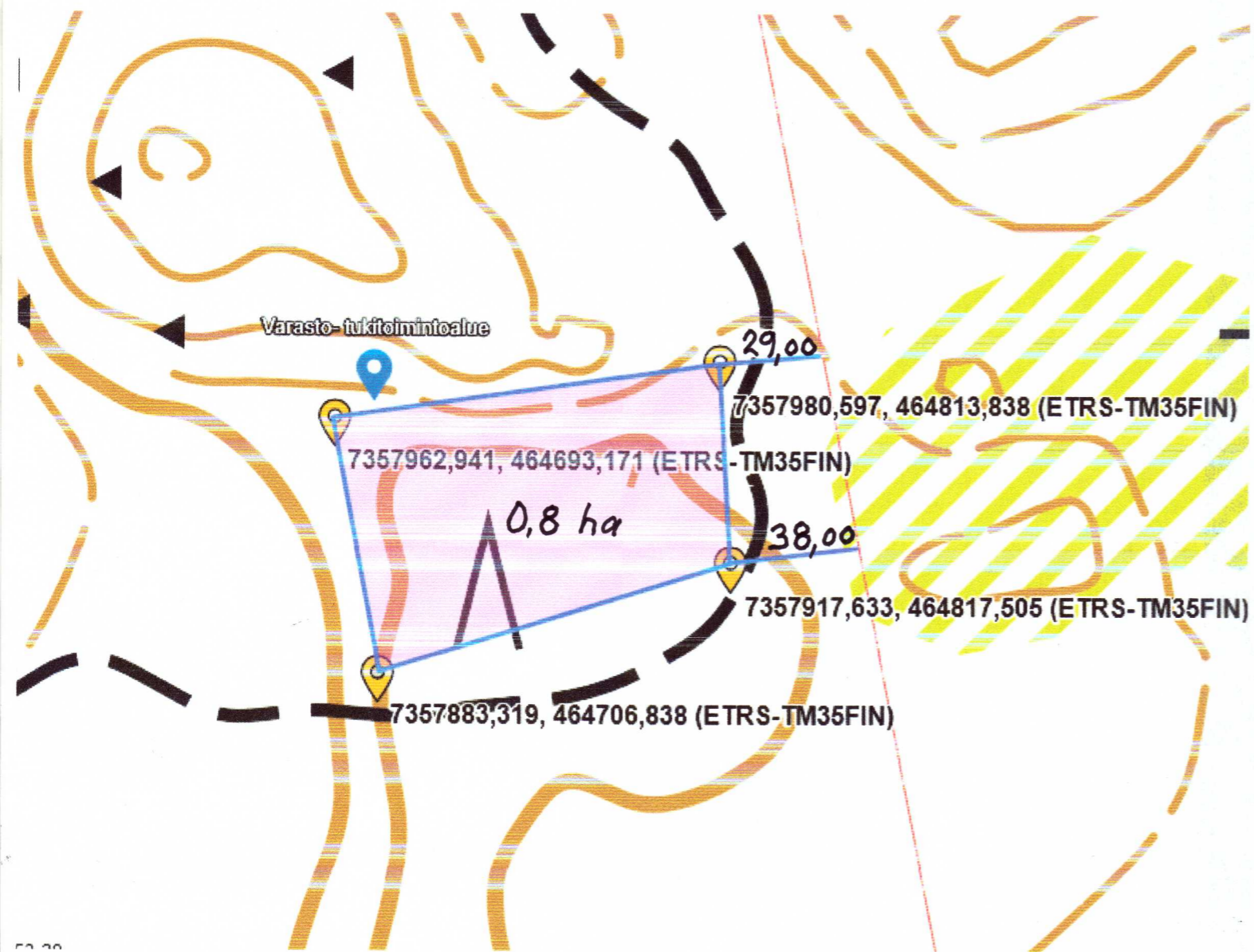
ALANOKAN SORANOTTOALUE	ROVANIEMI
Maa-ainesten ottolupahakemus	PÄÄPIIRUSTUS
Konepalvelu Kylmäluoma Oy Tuomas Kylmäluoma toimitusjohtaja Koskenniskantie 18 96700 Rovaniemi	Aluekartta Suunnitelmapaketti 1:7500
14.10.2025 Insinööri-Ylempi AMK Veli Saarjärvi Jokelantie 188, 97675 Narkaus	ARK 2.



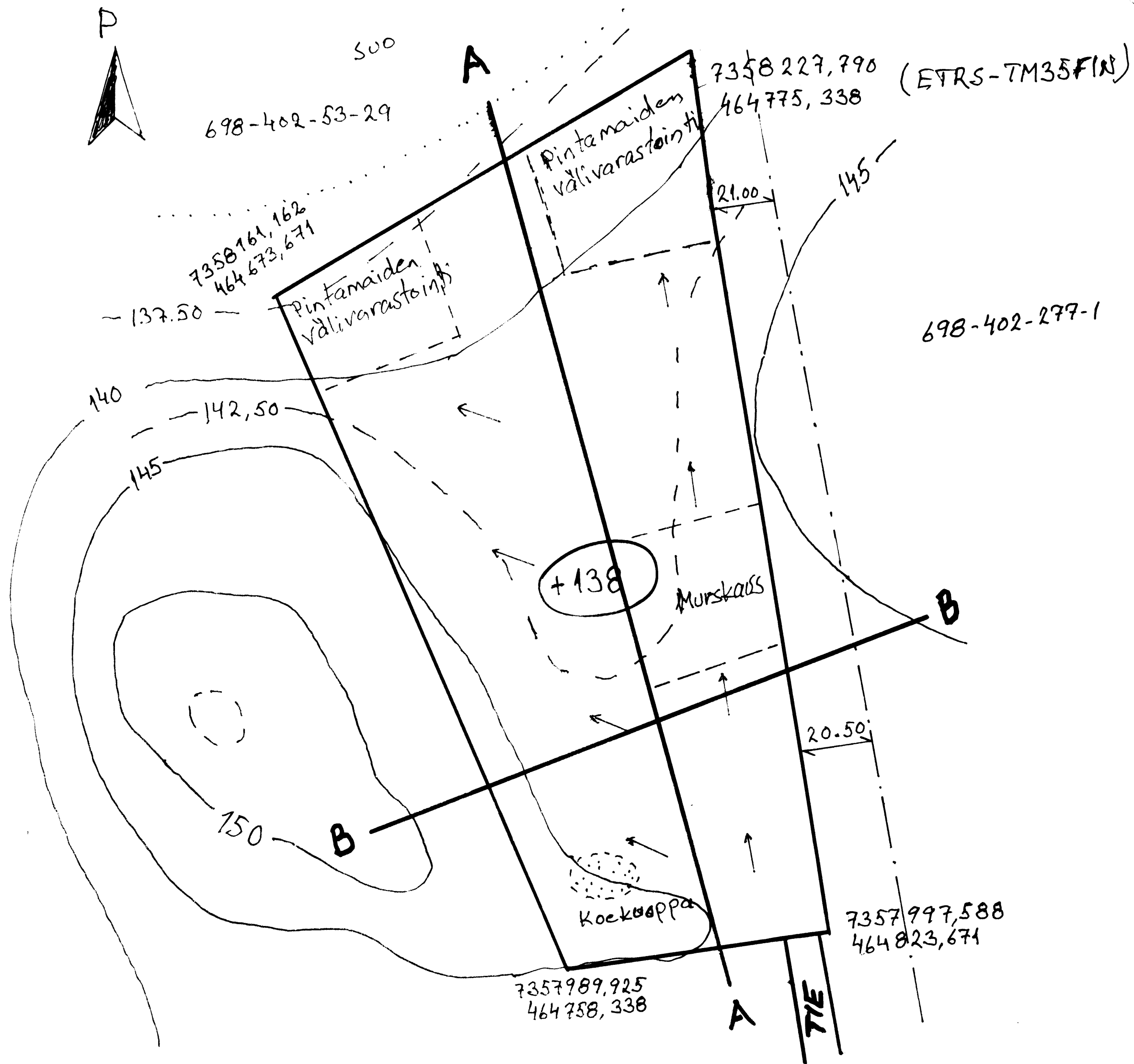
ALANOKAN SORANOTTOALUE	ROVANIEMI
Maa-ainesten ottolupahakemus	PÄÄPIIRUSTUS
Konepalvelu Kylmäluoma Oy Tuomas Kylmäluoma toimitusjohtaja Koskenniskantie 18 96700 Rovaniemi	Sora-alue 1. Suunnitelmapakartta
8.11.2025 Insinööri-Ylempi AMK Jokelantie 188, 97675 Narkaus	1:2000 ARK 3.1



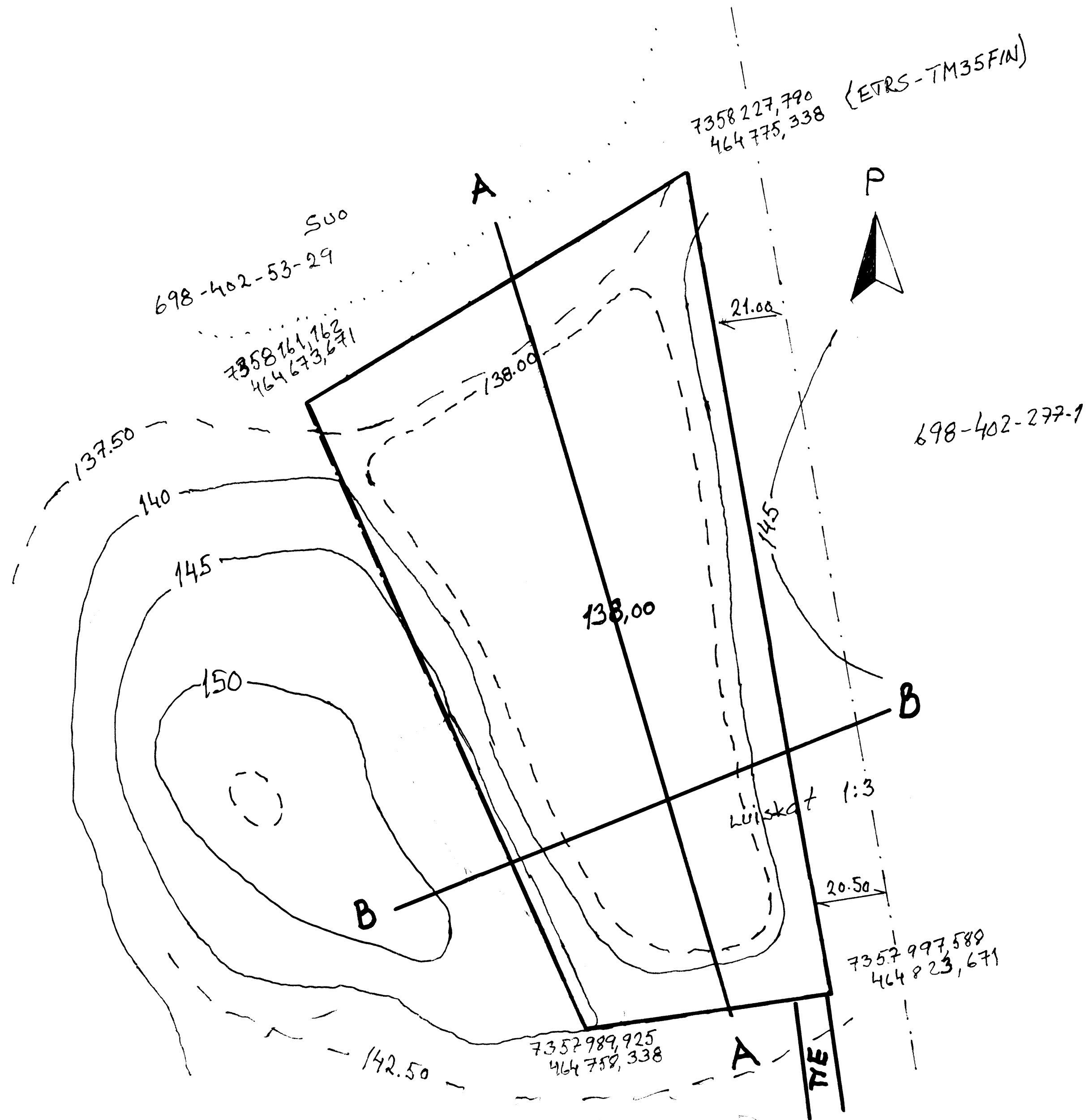
ALANOKAN SORANOTTOALUE	ROVANIEMI
Maa-ainesten ottolupahakemus	PÄÄPIIRUSTUS
Konepalvelu Kylmäluoma Oy Tuomas Kylmäluoma toimitusjohtaja Koskenniskantie 18 96700 Rovaniemi	Sora-alue 2. Suunnitelmapakartta
8.11.2025 Insinööri-Ylempi AMK Jokelantie 188, 97675 Narkaus	1:2000 ARK 3.2



ALANOKAN SORANOTTOALUE	ROVANIEMI
Maa-ainesten ottolupahakemus	PÄÄPIIRUSTUS
Konepalvelu Kylmäluoma Oy Tuomas Kylmäluoma toimitusjohtaja Koskenniskantie 18 96700 Rovaniemi	Varasto- ja tukitoimintoalue Suunnitelmapartta 1:2000
8.11.2025 Insinööri-Ylempi AMK Jokelantie 188, 97675 Narkaus	<i>Olli Sjöström</i> Veli Saarijärvi ARK 3.3

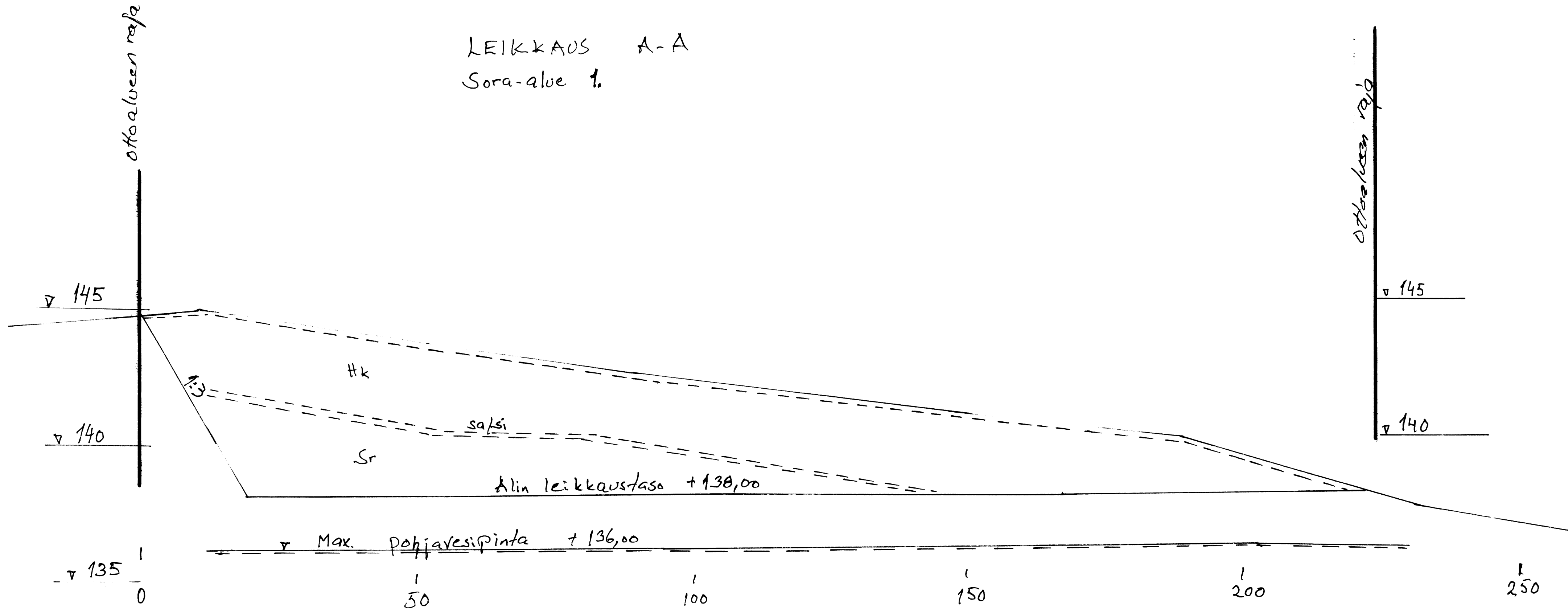


ALANOKAN SORANOTTOALUE	ROVANIEMI
Maa-ainesten ottolupahakemus	PÄÄPIIRUSTUS
Konepalvelu Kylmäluoma Oy Tuomas Kylmäluoma toimitusjohtaja Koskenniskantie 18 96700 Rovaniemi	Sora-alue 1. alkutilanne Suunnitelmapaketti 1:1000
8.11.2025 Insinööri-Ylempi AMK Veli Saarijärvi Jokelantie 188, 97675 Narkaus	ARK 4.1



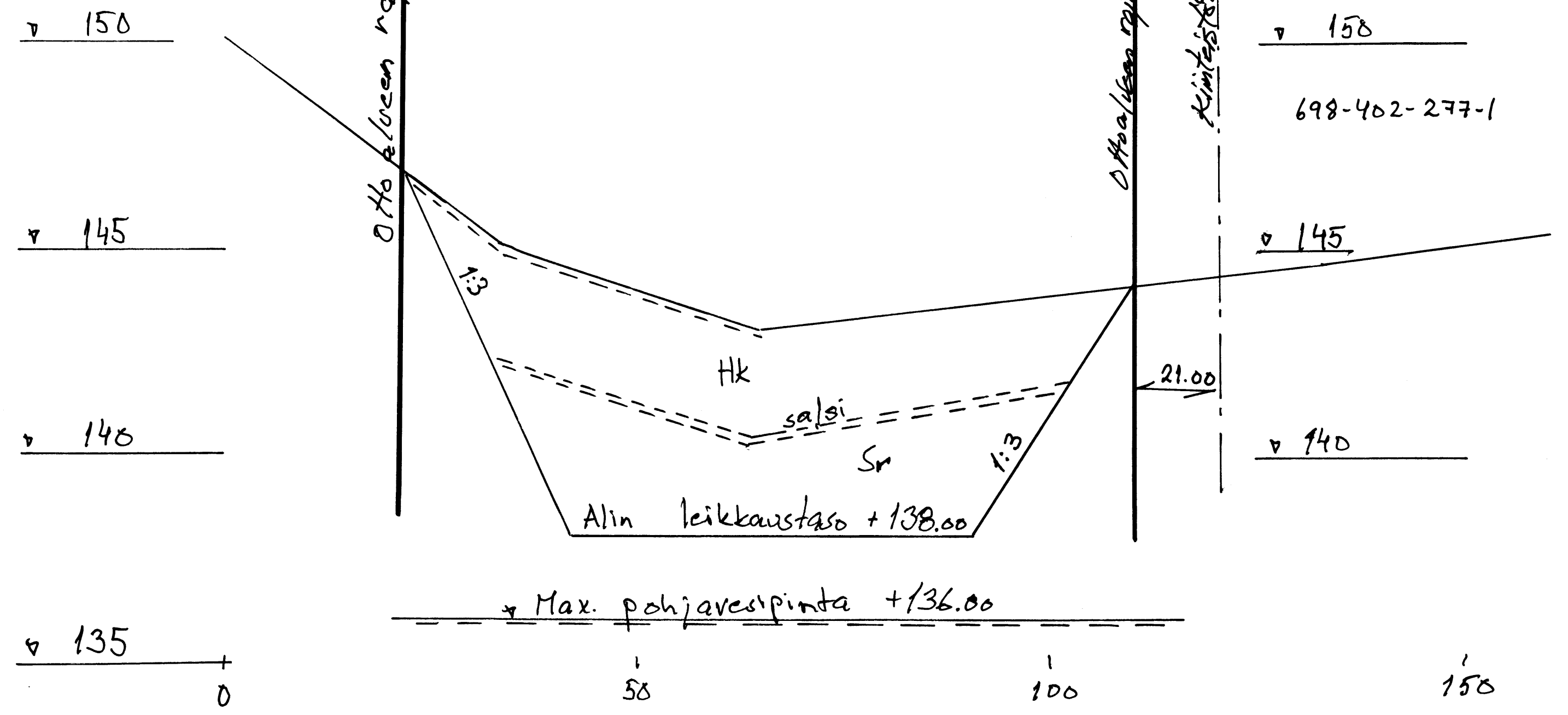
ALANOKAN SORANOTTOALUE	ROVANIEMI
Maa-ainesten ottolupahakemus	PÄÄPIIRUSTUS
Konepalvelu Kylmäluoma Oy Tuomas Kylmäluoma toimitusjohtaja Koskenniskantie 18 96700 Rovaniemi	Sora-alue 1. lopputilanne Suunnitelmakartta 1:1000
8.11.2025 Insinööri-Ylempi AMK Veli Saarijärvi Jokelantie 188, 97675 Narkaus	ARK 4.2

LEIKKAUS A-A
Sora-alue 1.

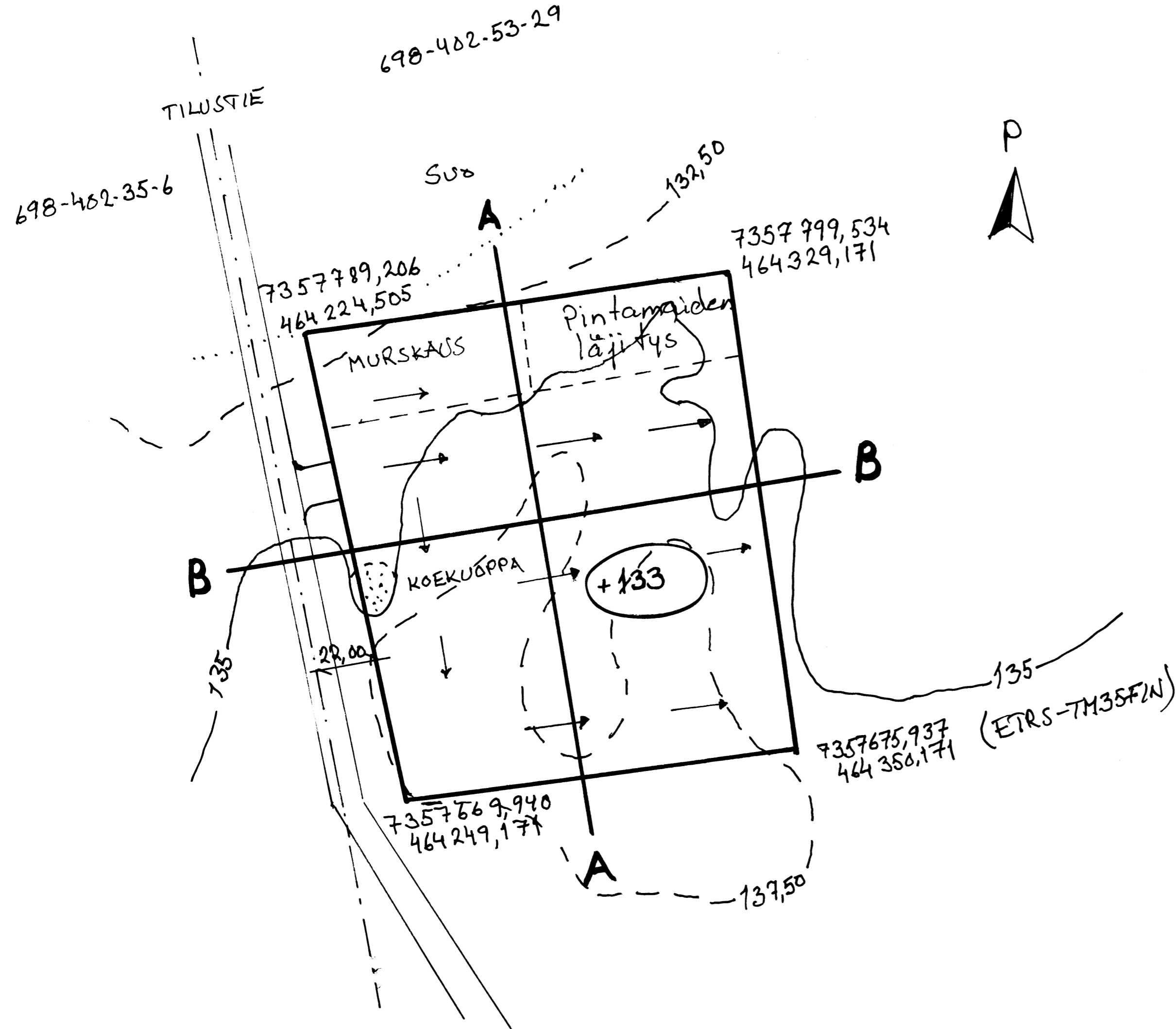


ALANOKAN SORANOTTOALUE	ROVANIEMI
Maa-ainesten ottolupahakemus	PÄÄPIIRUSTUS
Konepalvelu Kylmäluoma Oy Tuomas Kylmäluoma toimitusjohtaja Koskenniskantie 18 96700 Rovaniemi	Sora-alue 1. leikkaus A-A Suunnitelmapaketti 1:100/1:500 1:1000
8.11.2025 Insinööri-Ylempi AMK Jokelantie 188, 97675 Narkaus	ARK 4.3

LEIKKAUS B-B
Sora-alue 1.



ALANOKAN SORANOTTOALUE	ROVANIEMI
Maa-ainesten ottolupahakemus	PÄÄPIIRUSTUS
Konepalvelu Kylmäluoma Oy Tuomas Kylmäluoma toimitusjohtaja Koskenniskantie 18 96700 Rovaniemi	Sora-alue 1. leikkaus B-B Suunnitelmapaketti 1:100/1:500 1:1000
8.11.2025 Insinööri-Ylempi AMK <i>Veli Saarjärvi</i> Jokelantie 188, 97675 Narvaus	ARK 4.4



ALANOKAN SORANOTTOALUE	ROVANIEMI
Maa-ainesten ottolupahakemus	PÄÄPIIRUSTUS
Konepalvelu Kylmäluoma Oy Tuomas Kylmäluoma toimitusjohtaja Koskenniskantie 18 96700 Rovaniemi	Sora-alue 2. alkutilanne Suunnitelmapaketti 1:1000
8.11.2025 Insinööri-Ylempi AMK Veli Saarijärvi Jokelantie 188, 97675 Narkaus	ARK 5.1

698-402-53-29

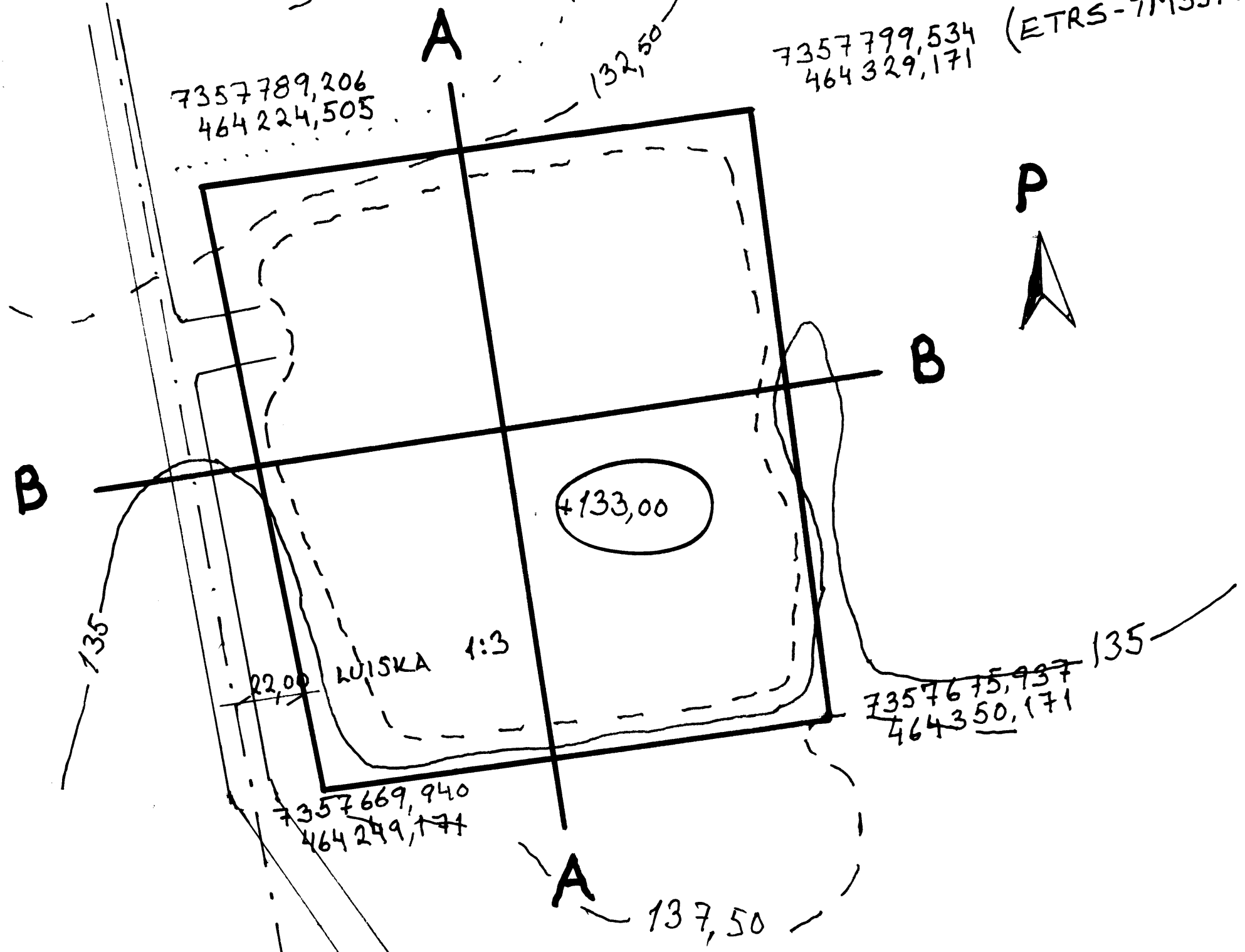
698-402-35-6

TILUSTIE

Suo

7357789,206
464224,505

7357799,534
464329,171 (ETRS-TM35FIN)

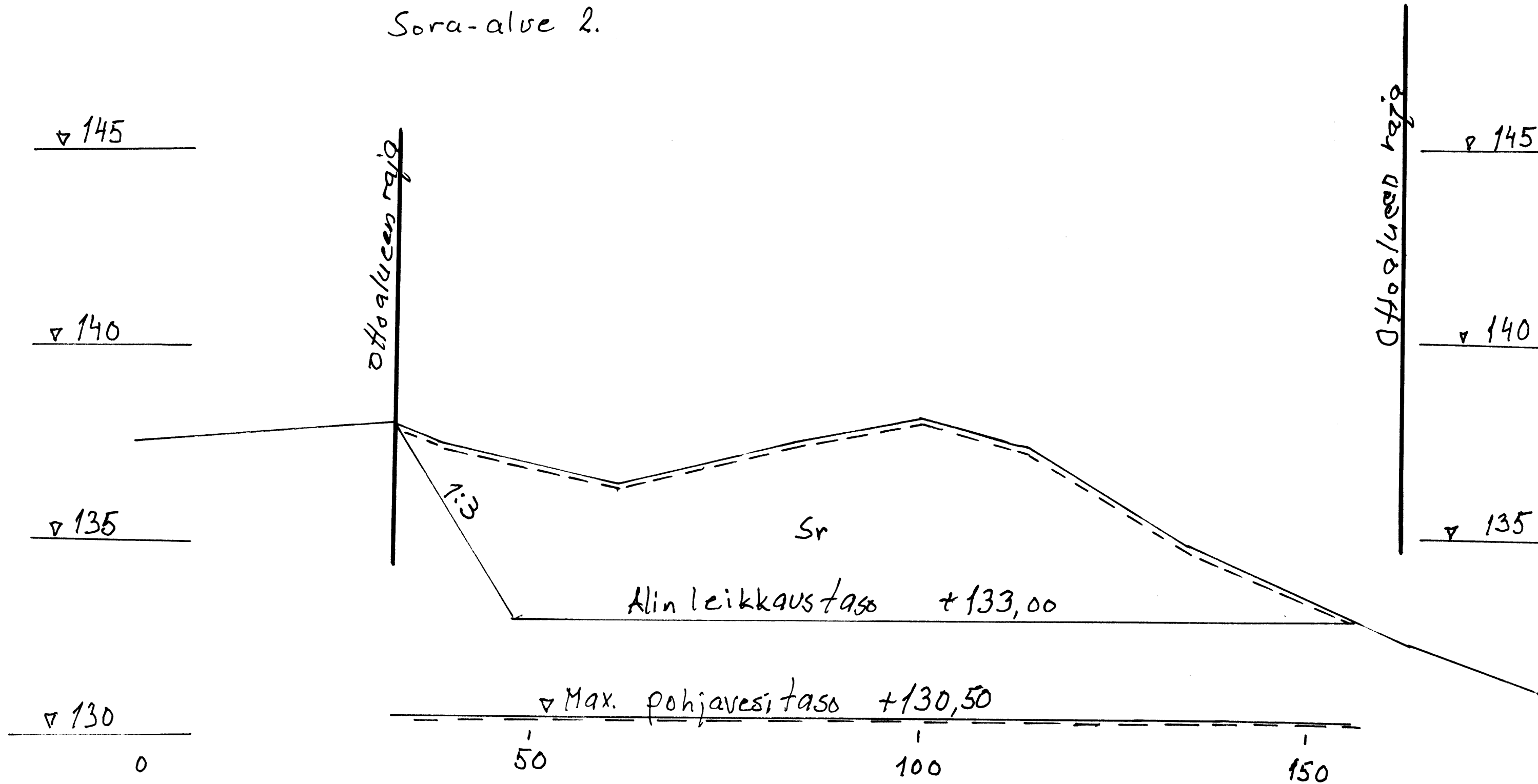


7357669,940
464249,171

7357675,937
464350,171

ALANOKAN SORANOTTOALUE	ROVANIEMI
Maa-ainesten ottolupahakemus	PÄÄPIIRUSTUS
Konepalvelu Kylmäluoma Oy Tuomas Kylmäluoma toimitusjohtaja Koskenniskantie 18, 96700 Rovaniemi	Sora-alue 2. lopputilanne Suunnitelmapaketti 1:1000
8.11.2025 Insinööri-Ylempi AMK Jokelantie 188, 97675 Narkaus	<i>Veli Saarjärvi</i> Veli Saarjärvi ARK 5.2

Leikkaus A-A
Sora-alue 2.



ALANOKAN SORANOTTOALUE	ROVANIEMI
Maa-ainesten ottolupahakemus	PÄÄPIIRUSTUS
Konepalvelu Kylmäluoma Oy Tuomas Kylmäluoma toimitusjohtaja Koskenniskantie 18 96700 Rovaniemi	Sora-alue 2. leikkaus A-A Suunnitelmapaketti 1:100/1:500
8.11.2025 Insinööri-Ylempi AMK Jokelantie 188, 97675 Narkaus	ARK 5.3

Kiinteistön raja

LEIKKAUS B-B
Sora-alue 2.

▽ 145

▽ 140

▽ 135

▽ 130

Ø Haalteen raja

22,00

KOEKUOPPA

Sr

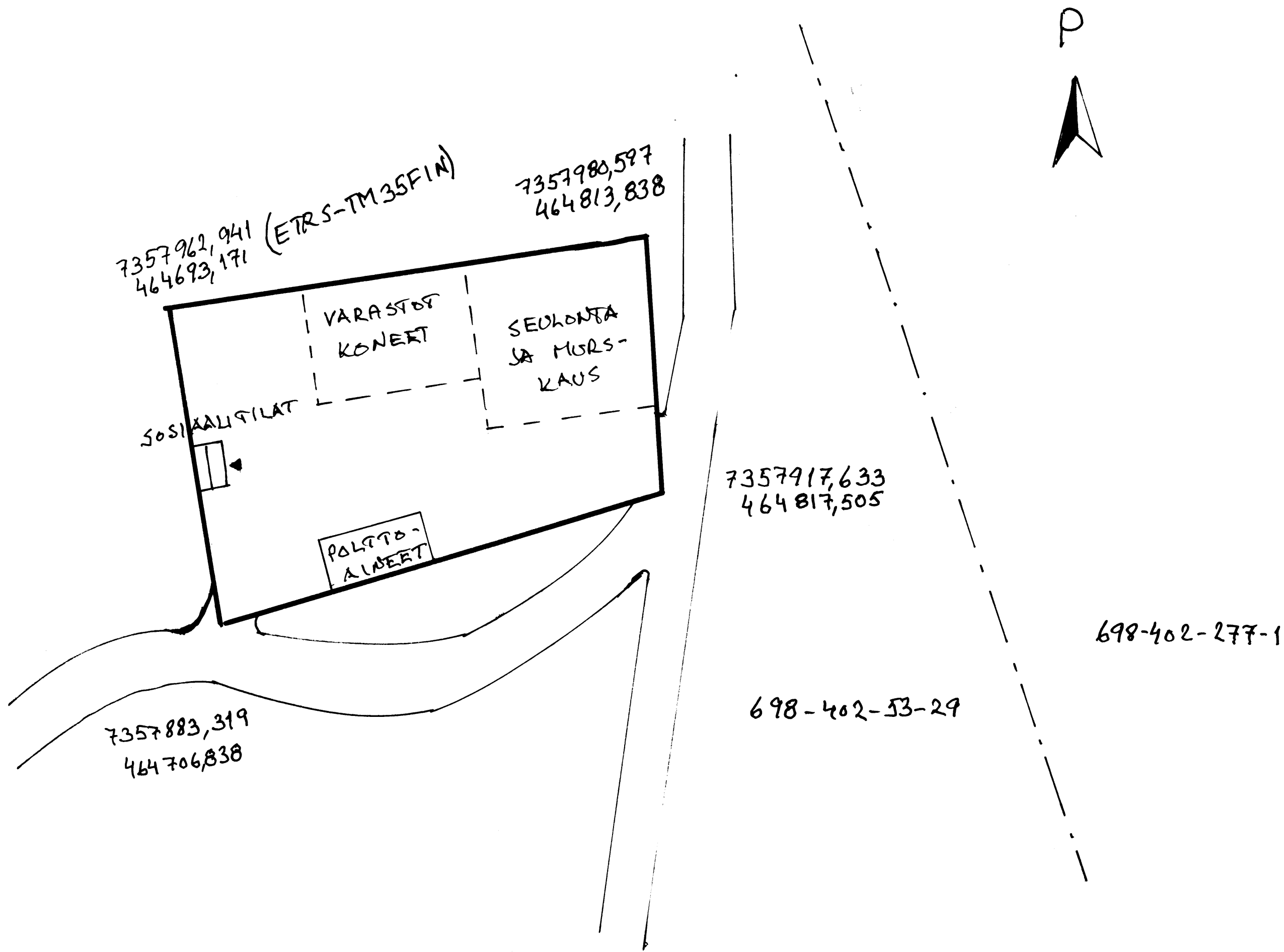
Alin leikkausstaso +133,00

1:3

Ø Hoalueen raja

▽ Max. pohjavesitaso +130,50

ALANOKAN SORANOTTOALUE	ROVANIEMI
Maa-ainesten ottolupahakemus	PÄÄPIIRUSTUS
Konepalvelu Kylmäluoma Oy Tuomas Kylmäluoma toimitusjohtaja Koskenniskantie 18 96700 Rovaniemi	Sora-alue 2. leikkaus B-B Suunnitelmakartta 1:100/1:500
8.11.2025 Insinööri-Ylempi AMK <i>Veljo Saarjärvi</i> Jokelantie 188, 97675 Narkaus	ARK 5.4



ALANOKAN SORANOTTOALUE	ROVANIEMI
Maa-ainesten ottolupahakemus	PÄÄPIIRUSTUS
Konepalvelu Kylmäluoma Oy Tuomas Kylmäluoma toimitusjohtaja Koskenniskantie 18 96700 Rovaniemi	Varasto- ja tukitoimintoalue Suunnitelmapaketti 1:1000
8.11.2025 Insinööri-Ylempi AMK Jokelantie 188, 97675 Narkaus	<i>Veik Saarjärvi</i> Veik Saarjärvi ARK 6.1

YMPÄRISTÖHALLINTO

PVM 10.3.2026

KAIVANNAISJÄTTEEN JÄTEHUOLTOSUUNNITELMA
MAA-AINESTEN OTTAMISTOIMINNALLE
(MAL 5a §, 16b §, YSL 114 §).Suunnitelma liittyy maa-ainesten ottamislupaan Ympäristölupaan

1. LUPATIEDOT

Ympäristöluvan tai maa-ainesten ottamisluvan hakijan nimi Konepalvelu Kylmäluoma Oy		
Ottamisalueen nimi Alanokan soranottoalue		
Kunta Rovaniemi	Kylä Kemihara	Tilan RN:o 698-402-53-29
Ottamisalueen pinta-ala 2,8 ha		
Luvan viimeinen voimassaolopäivä -		
Otettava maa-aines	Ottamismäärä (m ³ -ktr)	
Kalliokiviaines (murske, louhe)		
Rakennus- ja muu luonnonkivi		
Sora ja hiekka	40 000	
Moreeni		
Multa tai savi		

2. KAIVANNAISJÄTE

Kaivannaisjätteen laji ¹		Arvio kaivannaisjätteen kokonaismäärästä (m ³ -ktr) ²	Kaivannaisjätteen hyödyntäminen ja käsittely ³	
Pilaantumaton			Valitse 1, 2 ja/tai 3	Tarvittaessa yksityiskohtaisempi kuvaus
Ei pysyvä maaaines	Pintamaa	3600	1	Käytetään alueen maisemointiin.
	Kannot ja hakkuutähteet	100	1	Murskataan pintamaiden sekaan.
Pysyvä maa-aines	Kivipöly tai kivituhka			
	Vesiseulonta- ja selkeytysaltaiden hienoainekset			
	Savi ja siltti			
	Sivukivi			
	Seulontakivet ja lohkareet			
	Muu, mitä?			
Pilaantunut maaaines	Mitä?			

Kaivannaisjätteitä yhteensä		3700	
-----------------------------	--	------	--

A) Tiedot kaivannaisjätteen ympäristövaikutuksista⁴
 Esitetty maa-ainesten ottamissuunnitelmassa.
Pintamaiden ja hakkuutähteiden käyttö alueen maisemointiin ei vaikuta haitallisesti alueen pinta- tai pohjavesiin eikä maisemiarvoihin.

B) Ympäristön pilaantumisen sekä muiden vaikutusten ehkäisemiseksi toteutettavat toimet toiminnan aikana ja sen päätyttyä⁵
 Esitetty maa-ainesten ottamissuunnitelmassa.
Öljyvotojen silmämääräinen seuranta ja tankkaus-alueiden suojakaukalot.

C) Selvitys seurannasta ja tarkkailusta toiminnan aikana ja sen päätyttyä⁶
 Esitetty maa-ainesten ottamissuunnitelmassa.
Toiminnan laatu ei edellytä muuta kuin öljyvotojen yms. seuranta silmämääräisesti.

D) Tiedot toiminnan lopettamisesta⁷
 Esitetty maa-ainesten ottamissuunnitelmassa.
Sorannottoalueet ja varastoalue maisemoidaan pintamailla ja metsitetään.

3. KAIVANNAISJÄTEALUE

E) Selvitys kaivannaisjätteen jätealueesta⁸ Esitetty maa-ainesten ottamissuunnitelmassa.

Jätealueen sijainti ja pinta-ala (ha)
Sorannottoalueiden pintamaat läjitetään sorannottoalueiden laidoille ja käytetään maisemointiin osittain jo toiminnan aikana soranoton edistymisen mukaan.

Jätealueen perustaminen ja hoito
Ei varsinaista kaivannaisjätealuetta, tavoitteena pitää pintamaakasat mahdollisimman pienenä ja maisemoida sorannottoaluetta työn edistymisen mukaisesti.

Jätealueen ympäristö
Ympäristö metsätalousaluetta, pääasiassa nuorta ja varttunutta kasvatusmetsää.

Selvitys maaperän ja pohjaveden tilasta
Maaperä hiekkaa, luokiteltua pohjavesialuetta ei ole ottamisalueilla. Ei tiedossa pohjaveden mahdollista laatua heikentäviä seikkoja.

Jätealueen ympäristövaikutukset ja niiden seuranta
Pintamaiden käyttö alueen maisemointiin ei aiheuta haitallisia vaikutuksia ympäristöön. Jälkiseurantatarvetta ei ole.

Jätealueen käytöstä poistaminen ja jälkihoito
Alue maisemoidaan, metsitetään ja palautetaan metsätalouskäyttöön.

F) Liitekartta 1:2000-1:10 000, josta käy ilmi kaivannaisjätteen jätealueiden sijainti ja lähiympäristö

Esitetty maa-ainesten ottamissuunnitelmassa

4. LISÄTIETOJA

Yhdyshenkilön nimi ja yhteystiedot (osoite, puhelin ja sähköpostiosoite)

Tuomas Kylmäluoma, Koskenniskantie 18, 96700 Rovaniemi. Sähköposti:
kylmaluoma@gmail.com, puhelin 0405175524

OHJEITA:

YLEISTÄ

Kaivannaisjätteen jätehuoltosuunnitelma:

Kaivannaisjätteen jätehuoltosuunnitelma on laadittava maa-ainesten *ottamistoiminnassa syntyvästä kaivannaisjätteestä*. Vaatimus kaivannaisjätteen jätehuoltosuunnitelmasta koskee maa-aineslain 5 a § ja 16 b nojalla tapahtuvaa maa-ainesten ottamista sekä ympäristönsuojelulain 114 § tarkoittamaa kivenlouhimoa, muuta kiven louhintaa ja kivenmurskausta. Kaivannaisjätteen jätehuoltosuunnitelma on osa maa-ainesten ottamissuunnitelmaa. Kaivannaisjätteen jätehuoltosuunnitelma tulee esittää maa-aineslain mukaisen lupahakemuksen yhteydessä myös silloin, jos maa-aineksen ottaminen ei edellytä ottamissuunnitelmaa (maa-aineslaki 5 §:n 1 mom). Kaivannaisjätteen jätehuoltosuunnitelma tehdään vain luvanvaraisesta toiminnasta, joten kotitarveottamisesta suunnitelmaa ei vaadita.

Kaivannaisjätteen jätehuoltosuunnitelman laatimisen keskeiset tavoitteet ovat jätteiden synnyn ehkäisy, jätteiden hyödyntämisen edistäminen sekä jätteiden turvallinen käsittely ja ympäristön pilaantumisen ehkäisy

Jätehuoltosuunnitelman toimittaminen viranomaiselle ja aikataulu:

Kaivannaisjätteen jätehuoltosuunnitelma käsitellään maa-ainesten ottamislupahakemuksen yhteydessä. Jos ottaminen edellyttää lisäksi ympäristöluvan, jätehuoltosuunnitelma liitetään ympäristölupahakemukseen. Jos maa-ainesten ottamislupa on haettu ennen ympäristölupaa tai sitä haetaan samanaikaisesti ympäristöluvan kanssa, niin tällöin maa-ainesten ottamissuunnitelma tai siihen sisältyvä kaivannaisjätteen jätehuoltosuunnitelma kopioidaan osaksi ympäristölupahakemusta.

Voimassa olevien maa-ainesten ottamislupien jätehuoltosuunnitelma esitetään maa-aineslupaa tai ympäristölupaa valvovalle viranomaiselle valvontatarkastuksen yhteydessä. Ensimmäisen kerran suunnitelma tulee esittää **30.4.2009** mennessä. Kaivannaisjätteen jätehuoltosuunnitelmaa koskeva vaatimus ei koske ottamistoimintaa, joka on jo päättynyt ja josta lopputarkastus on tehty ennen 1.6.2008.

Jätehuoltosuunnitelma laaditaan koko toiminta-ajalle, mutta se tarkistetaan viiden vuoden välein. Jätehuoltosuunnitelma tulee toimittaa ensisijassa sähköisesti valvontaviranomaiselle.

1. LUPATIEDOT

Tässä kohdassa esitetään keskeiset maa-ainestenottamislupaa tai ympäristölupaa koskevat tiedot.

2. KAIVANNAISJÄTE

1) Kaivannaisjätteen laji ja ominaisuudet

Kaivannaisjätteellä tarkoitetaan kallio- tai maaperässä luonnollisesti esiintyvän orgaanisen tai epäorgaanisen aineksen irrotuksessa tai sen varastoinnissa, rikastamisessa tai muussa jalostamisessa syntyvää jätettä. Maa-ainesten ottamisen yhteydessä syntyviä

kaivannaisjätteitä voivat olla esimerkiksi ottamisalueiden pintamaat, sivukivet, vesiseulonta- ja selkeytysaltaiden hienoainekset, kivituhka ja vastaavat ainekset.

Maa-ainesten ottamisessa syntyvät kaivannaisjätteet ovat yleensä pilaantumattomia joko pysyviä (inerttejä) tai ei pysyviä maaaineksia. Pilaantumaton maa-aines ja pysyvä kaivannaisjäte on määritelty kaivannaisjäteasetuksen (379/2008) 2 §:n 1 momentin 4 ja 5 kohdissa. Mikäli ottamistoiminnassa syntyy pilaantuneita kaivannaisjätteitä, ne yksilöidä ao. kohdassa.

2) Arvioi kaivannaisjätteenkokonaismäärästä

Ilmoitetaan kaivannaisjätelajeittain arvio koko tuotantoaikana syntyvästä kaivannaisjätteen määrästä teoreettisina kiintokuutiometreinä.

3) Kuvaus jätteen hyödyntämisestä ja käsittelystä

Valitaan vaihtoehdoista joko 1, 2 ja/tai 3.

1. Kaivannaisjäte käytetään ottamisalueen suojarakenteisiin, jälkihoitoon ja maisemointiin
2. Kaivannaisjäte kuljetetaan ottamisalueen ulkopuolelle hyödynnettäväksi
3. Kaivannaisjäte varastoidaan alueelle yli 3 vuodeksi. Alueelle perustetaan kaivannaisjätteen jätealue, lomakkeen kohta E.

Tarvittaessa jätteiden hyödyntämistä ja käsittelyä kuvataan tarkemmin oikeanpuoleisessa sarakkeessa.

Ottamistoiminnassa syntyviä kaivannaisjätteitä voidaan hyödyntää ja käsitellä tehokkaasti. Pintamaita, kiviä ja kivennäismaita voidaan usein käyttää jälkihoidossa pintarakenteena sekä täyttöjen tekemiseen. Suuret kivet ja lohkareet voidaan murskata kiviainestuotteiksi. Kannot ja muu puuaines voidaan hakettaa ja viedä poltettavaksi tai käyttää pintarakenteena. Vesiseulonta ja selkeytysaltaiden hienoainekset voidaan käyttää maisemoinnissa ja ympäristönhoidossa.

Mikäli ottamistoiminnassa syntyneitä kaivannaisjätteitä ei voida käyttää hyödyksi ja ne joudutaan varastoimaan ja sijoittamaan ottamisalueelle, jätehuoltosuunnitelman tulee sisältää tiedot kyseisen kaivannaisjätteen käsittelypaikasta eli *kaivannaisjätteen jätealueesta*. Kaivannaisjätteen jätehuoltosuunnitelmassa tarvittavia tietoja kaivannaisjätteen jätealueesta on käsitelty kohdassa 10.

4) Tiedot kaivannaisjätteen ympäristövaikutuksista

Kaivannaisjätteistä ja niiden varastoinnista mahdolliset aiheutuvat ympäristövaikutukset kuvataan tässä, mikäli tietoja ei ole esitetty ottamissuunnitelmassa. Tyypillisiä ympäristövaikutuksia voivat olla esimerkiksi pohjavesi-, pintavesi-, melu- sekä maisemahaitat. Jätealueen ympäristövaikutuksia on tarkasteltu kohdassa 10.

5) Ympäristön pilaantumisen sekä muiden vaikutusten ehkäisemiseksi toteutettavat toimet toiminnan aikana ja sen päätyttyä

Ottamistoiminnan haitallisten vaikutusten ehkäisemiseksi toteutettavat toimet toiminnan aikana ja sen päätyttyä esitetään tässä, mikäli niitä ei ole esitetty ottamissuunnitelmassa. Mikäli tiedot on esitetty ottamissuunnitelmassa laitetaan rasti " Esitetty maa-ainestenottamissuunnitelmassa" –kohtaan.

6) Seuranta ja tarkkailu toiminnan aikana ja sen päätyttyä

Toiminnan seuranta ja tarkkailu kuvataan tässä, mikäli ko.tietoja ei ole esitetty ottamissuunnitelmassa. Mikäli tiedot on esitetty ottamissuunnitelmassa laitetaan rasti " Esitetty maa-ainestenottamissuunnitelmassa" –kohtaan.

7) Toiminnan lopettaminen

Toiminnan lopettaminen kuvataan tässä, mikäli ko.tietoja ei ole esitetty ottamissuunnitelmassa. Mikäli tiedot on esitetty ottamissuunnitelmassa laitetaan rasti " Esitetty maa-ainestenottamissuunnitelmassa" –kohtaan.

3. KAIVANNAISJÄTEALUE

8) Selvitys kaivannaisjätteen jätealueesta

Esitetään tiedot kaivannaisjätteen jätealueesta ja sen ympäristöstä sekä tiedot jätealueen ympäristövaikutuksista ja seurannasta. Lisäksi esitetään tiedot jätealueen käytöstä poistamisesta ja jälkihoidosta sekä niihin liittyvästä tarkkailusta. Tiedot tulee esittää, mikäli niitä ei ole esitetty ottamissuunnitelmassa. Jätealueista esitetään lisäksi *liitekartta 1:2000 - 1:10 000*. Mikäli tiedot on esitetty ottamissuunnitelmassa laitetaan rasti " Esitetty maa-ainestenottamissuunnitelmassa" –kohtaan.

Mikäli maa-ainesten ottamisessa syntyy pilaantumaton tai pysyvä kaivannaisjätettä varastoidaan ja sijoitetaan ottamisalueelle yli kolmeksi vuodeksi, tulee kaivannaisjätehuoltosuunnitelmassa esittää tiedot kyseisestä **kaivannaisjätteen jätealueesta**. Mikäli kaivannaisjäte on muuta kuin pilaantumaton tai pysyvä, niin määräaika kaivannaisjätealueen perustamiselle on 1 vuosi.

4. LISÄTIETOJA ANTAA

Ilmoitetaan yhteyshenkilön nimi ja yhteystiedot, jolta voi tiedustella kaivannaisjättesuunnitelmasta yksityiskohtaisempia tietoja.